

Sociaal veiligheidsplan

Inhoud

Contactgegevens sociale veiligheid	04
.....	
Over sociale veiligheid en dit sociaal veiligheidsplan	06
1. Een omschrijving van onze school en omgeving	08
.....	
2. Ons sociaal veiligheidsbeleid	10
.....	
3. Ons plan van aanpak	12
.....	
4. Zicht houden op sociale veiligheid	17
.....	
Bijlage overzicht regels en afspraken sociale veiligheid	19
.....	

In dit sociaal veiligheidsplan staat wat wij doen om een sociaal veilige school te zijn. Dit plan is gemaakt in overleg met

Op _____ is dit sociaal veiligheidsplan vastgesteld door het managementteam van onze school.

Contact

Leerlingen, ouders* en medewerkers kunnen met hun vraag of zorgen over sociale veiligheid terecht bij onze coördinator sociale veiligheid:



De coördinator sociale veiligheid:

- luistert naar je als je gepest wordt of je onveilig voelt
- helpt met het vinden van oplossingen
- verwijst zo nodig naar de juiste hulp



[Lees meer](#) over sociale veiligheid en de coördinator sociale veiligheid in onze informatiefolder.



*Overall waar ouders staat bedoelen wij ook verzorgers.

Externe vertrouwenspersonen

Leerlingen, ouders en medewerkers die hulp of advies nodig hebben over sociale veiligheid kunnen ook terecht bij onze externe vertrouwenspersonen. Die zijn onafhankelijk. Zij luisteren en denken mee over oplossingen.

Onze externe vertrouwenspersonen zijn:

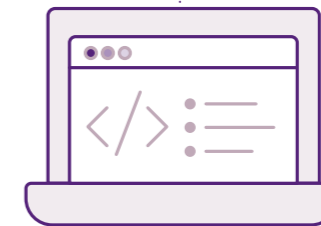
Jeanne Jansen
06 23 420 366

Wim Pietersma
06 51 040 539

Interne vertrouwenspersonen

Onze interne vertrouwenspersonen zijn:

Belangrijke contactgegevens



Meer informatie op onze website

Op onze [schoolwebsite](#) staan:

- ↳ [de schoolgids](#) met een hoofdstuk over veiligheid op school
- ↳ [dit sociaal veiligheidsplan](#)
- ↳ [contactgegevens](#) van de externe vertrouwenspersoon

Over sociale veiligheid en dit sociaal veiligheidsplan

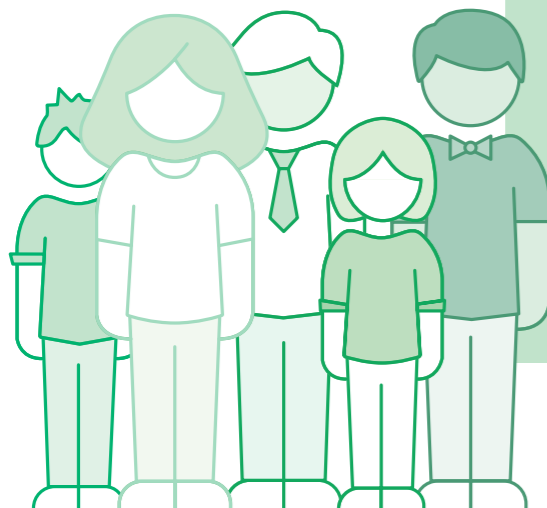
Wat is sociale veiligheid en wat staat er in het sociale veiligheidsplan?



Sociale veiligheid: wat is dat?

Onze school is sociaal veilig als leerlingen en medewerkers zichzelf kunnen zijn, niet bang zijn en zich fijn en veilig voelen.

In een sociaal veilige school leren en werken onze leerlingen en medewerkers met plezier in een positieve sfeer en kunnen zich zo goed mogelijk ontwikkelen. We werken elke dag aan sociale veiligheid. We voorkomen pesten, schelden, slaan of ander ongewenst gedrag zoveel mogelijk. Gebeurt dit toch, dan doen we er natuurlijk snel iets aan.



Waarom een sociaal veiligheidsplan?



Wij werken elke dag aan sociale veiligheid. Zo zorgt de leerkracht in de klas voor een positieve sfeer waarin leerlingen zichzelf kunnen zijn, kunnen oefenen en fouten mogen maken. Als team zorgen we voor een prettige leer- en werkomgeving. Dat kunnen we niet alleen. Samen met leerlingen, hun ouders en samenwerkingspartners in en rond de school werken we aan die sociale veiligheid. In het sociaal veiligheidsplan schrijven we op wat we daarvoor doen en welke afspraken we maken en naleven.

Sociale veiligheid moet

Natuurlijk *willen* wij als school werken aan sociale veiligheid. Maar dat moeten we ook volgens de [Wet Veiligheid op school](#):

- wij hebben een actief veiligheidsbeleid om pesten en ander ongepast gedrag tegen te gaan
- wij onderzoeken of leerlingen zich sociaal veilig voelen op school
- wij hebben een aanspreekpunt met wie leerlingen en ouders kunnen praten over pesten of andere onveilige situaties
- wij zorgen dat iemand verantwoordelijk is voor sociaal veiligheidsbeleid

Wat staat er in het sociaal veiligheidsplan?

Dit sociaal veiligheidsplan bestaat uit vier onderdelen:

- 1 een omschrijving van onze school en omgeving
- 2 ons sociaal veiligheidsbeleid
- 3 ons plan van aanpak
- 4 zicht houden op sociale veiligheid

- Achterin dit sociaal veiligheidsplan staat een lijst met documenten met regels en afspraken over sociale veiligheid. Medewerkers kunnen die vinden in ons digitale kwaliteitshandboek Zo werken wij!
- Ouders kunnen deze documenten opvragen bij de



1. Onze school en omgeving

Wat is in onze school nodig voor de sociale veiligheid van leerlingen en medewerkers?

Ons gebouw in/en de buurt

Onze leerlingen



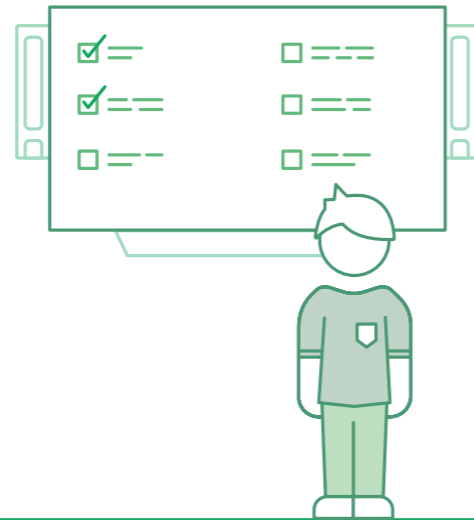
Onze school hoort bij de **Aloysius Stichting**. Alle Aloysiusscholen werken vanuit dezelfde visie, missie, onderwijsvisie en kernwaarden. Elke school stemt het onderwijs en de aanpak af op wat zijn leerlingen nodig hebben en bepaalt zelf wat nodig is voor een sociaal veilige school.

2. Ons sociaal veiligheidsbeleid

Samen werken wij aan een sociaal veilige school. Wat vinden wij belangrijk voor onze aanpak?

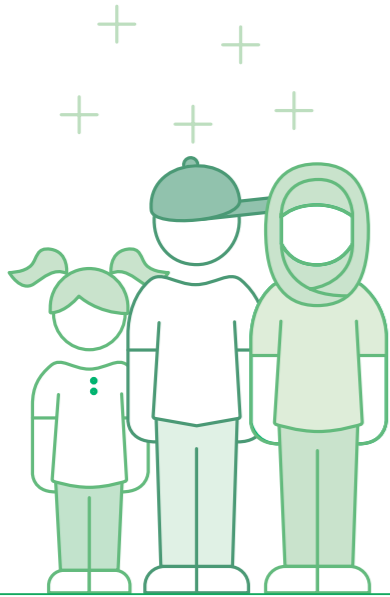
Structuur, rust en voorspelbaarheid

Ieder kind heeft een veilige omgeving nodig. Als een kind zich veilig voelt, dan ontstaan vertrouwen en ruimte om te leren en te ontwikkelen. Wij bieden structuur en zorgen voor een fijne sfeer en een voorspelbare, vertrouwde en rustige (leer)omgeving.



Niemand buitengesloten

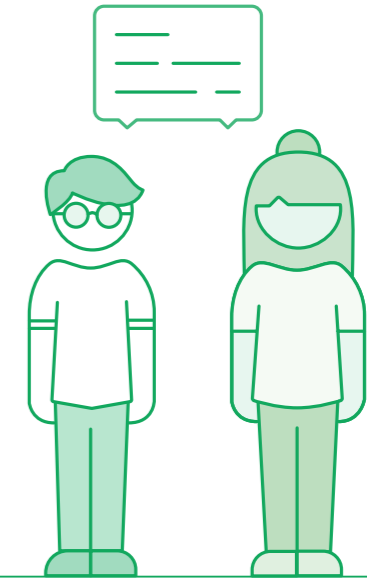
Onze school is een oefenplaats. Op school ontmoeten leerlingen, ouders en leerkrachten elkaar en maken kennis met verschillen in achtergrond, waarden en omgangsvormen. Wij willen dat iedereen zichzelf kan zijn en zorgen dat niemand wordt buitengesloten.



Sociaal veilig leren (van elkaar)

Juist op onze 'speciale' school besteden we extra veel aandacht aan de sociale en emotionele ontwikkeling. Ook samen spelen en samenwerken moet je leren. En: wat voor de een veilig voelt, kan voor een ander onveilig voelen. Daarom willen wij dat iedereen open, eerlijk en met respect met elkaar omgaat. Zo blijft de sfeer op school goed.

Ook als we te maken krijgen met 'lastige' situaties blijven wij met elkaar praten. Denk aan een heftige gebeurtenis in onze wijk, of als we het in de klas écht niet met elkaar eens zijn. Als school doen wij ons best om ook dan die veilige plek te zijn waar leerlingen steun ervaren en leren hoe zij betekenisvol kunnen zijn voor een ander.



We moeten het samen doen

Als schoolteam doen wij veel om te zorgen dat het sociaal veilig is op school. Maar wij kunnen dat niet alleen. Samen met leerlingen, ouders en bezoekers vormen wij een schoolgemeenschap. Iedereen kan positief bijdragen aan een sociaal veilige school.



3.

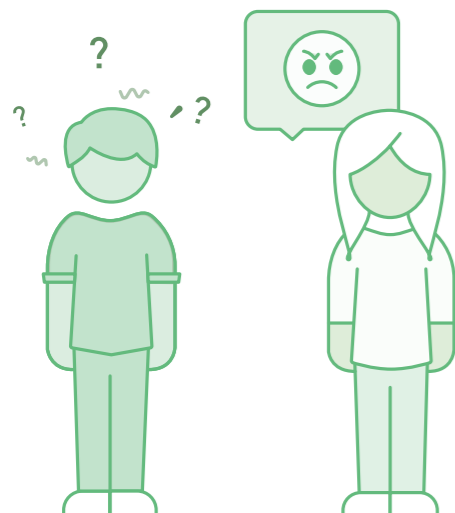
Ons plan van aanpak

Wat doen wij allemaal aan sociale veiligheid?

Integrale schoolaanpak

Met sociale veiligheid zijn wij de hele dag door bezig. We **doen wat goed is voor de sociale veiligheid** en wat nodig is om sociale onveiligheid te voorkomen. We zorgen voor samenhang in de programma's, methodes, afspraken en regels die we inzetten voor leerlingen, in de klas en in de school. Onze aanpak voor sociale veiligheid sluit aan bij onze **onderwijsvisie** en we kijken altijd naar wat leerlingen nodig hebben.

We betrekken ouders en anderen in onze omgeving bij onze aanpak. Pesten of discriminatie gebeurt niet alleen op school, maar ook online of op weg naar huis. Daarom willen we goed samenwerken met ouders en anderen in onze omgeving om met elkaar te zorgen voor een sociaal veilige leefomgeving voor onze leerlingen.



Pedagogisch vakmanschap

Voor sociale veiligheid is een positieve relatie tussen de leerkracht (of andere medewerker in de school) en de leerling en de groep, de basis. Dit zorgt ervoor dat iedere leerling zich gezien, gehoord en geaccepteerd voelt.

Wij zorgen dat leerlingen zich gezien en gekend voelen (relatie), dat zij vertrouwen hebben in wat zij kunnen (competentie) en dat zij eigen keuzes kunnen maken en eigen inbreng hebben (autonomie). Dit draagt eraan bij dat leerlingen zich prettig voelen. Zij krijgen vertrouwen in zichzelf en anderen en worden meer weerbaar tegen vormen van stress en angst. De klas of leeromgeving is een veilige plek om te oefenen met sociale situaties.

Onze medewerkers dragen uit wat wij als school belangrijk vinden. Hun gedrag is een voorbeeld voor leerlingen. Hoe medewerkers omgaan met anderen, met hun emoties of met tegenslag en de inzet die zij laten zien, is leerzaam voor leerlingen. Positief voorbeeldgedrag draagt bij aan goede relaties, aan een prettige sfeer in de klas, aan meer rust in de groep en aan taakgericht gedrag.



Aanpak en lesprogramma

Wij besteden veel aandacht aan de sociale en emotionele ontwikkeling van leerlingen. De hele dag door begeleiden we leerlingen, vragen naar hun welbevinden en moedigen positief sociaal gedrag aan. Daarnaast gebruiken we programma's, organiseren activiteiten en leren leerlingen over sociaal veilig gedrag.

Regels en afspraken

Onze school heeft schoolregels. In elke groep bespreken we hoe die regels er dat jaar voor die leerlingen uitzien. We leven de regels na en houden daarbij rekening met de groep en met de verschillen tussen leerlingen.

Onze regels zijn:

Contactpersoon sociale veiligheid

Leerlingen, ouders en medewerkers kunnen met hun vraag of zorg over sociale veiligheid terecht bij onze coördinator sociale veiligheid:

De coördinator sociale veiligheid:

- luistert naar je als je gepest wordt of je onveilig voelt
- helpt met het vinden van oplossingen
- verwijst zo nodig naar de juiste hulp

De coördinator heeft extra aandacht voor de sociale veiligheid op onze school en houdt goed in de gaten of onze aanpak goed werkt.



Meldcode Huiselijk geweld en kindermishandeling

Gelukkig groeien de meeste leerlingen veilig op. Dat is helaas niet altijd zo. Wij zijn verplicht op 'zorgsignalen' te melden en gebruiken hiervoor de Meldcode Huiselijk geweld en kindermishandeling.

Onze medewerkers weten hoe zij (een vermoeden van) huiselijk geweld en kindermishandeling kunnen signaleren. Zij melden dit bij Veilig Thuis en volgen dan de afspraken in het document [Meldcode Huiselijk geweld en kindermishandeling](#). Nieuwe medewerkers volgen hiervoor een training.

Wat te doen bij een vermoeden van seksueel misbruik

(Een vermoeden van) seksueel misbruik van een leerling door een medewerker, melden wij aan onze voorzitter college van bestuur. De voorzitter college van bestuur overlegt met de vertrouwensinspecteur van de Inspectie van het Onderwijs of wij aangifte moeten doen. In het document Ongewenste omgangsvormen staat wat wij dan verder doen.



- In ons document [Ongewenste omgangsvormen](#) staat hoe wij omgaan met ongewenste omgangsvormen.
- We hebben afspraken gemaakt over wat we doen bij [pesten](#), bij [verbale en fysieke agressie](#) van een leerling en wanneer we [aangifte](#) doen.
- Wat we doen bij een [time-out](#), [schorsen](#) en [verwijderen](#) staat in dit document.

Ongewenste omgangsvormen

Er zijn verschillende ongewenste omgangsvormen. Denk aan pesten, discriminatie, (seksuele) intimidatie, agressie of geweld. Zowel leerlingen als medewerkers kunnen te maken krijgen met ongewenste omgangsvormen. Wij zorgen dat het voor iedereen op school duidelijk is wat ongewenste omgangsvormen zijn en dat wij die niet accepteren.

Wij doen er alles aan om ongewenste omgangsvormen te voorkomen, maar waar mensen elkaar ontmoeten kan altijd een onveilige situatie ontstaan. Wij proberen zo'n situatie voor alle betrokkenen snel en goed op te lossen. Daarbij maken wij onderscheid tussen het gedrag en de persoon. Gedrag kunnen wij afkeuren, maar de persoon niet. Wij leven ons in,

in ieders kijk, gedachten en gevoelens en bieden iedere leerling elke dag een nieuwe kans.

Lukt het niet om een onveilige situatie op te lossen of te herstellen? En kan het écht niet anders voor de rust of veiligheid van een leerling of anderen in de school? Dan kunnen we een leerling schorsen of verwijderen.

4. Hoe wij zicht houden op sociale veiligheid

Wij houden op verschillende manieren in de gaten of onze school sociaal veilig is. Wat gaat goed, wat gaat al beter en waar willen wij aan werken?



Sociale veiligheid monitoren

Hoe weten wij of onze aanpak werkt?

- wij registreren gebeurtenissen die te maken hebben met sociale veiligheid in leerlingvolgsysteem Schoolaris
- elk jaar meten wij de beleving van sociale veiligheid in de jaarlijkse monitor die onderdeel is van de landelijke **tevredenheidspeiling** die Aloysius uitvoert*



De resultaten worden door de besproken met het schoolteam. Zo nodig gaan we aan de slag met verbeteringen.

* Wij sturen de resultaten van de monitor sociale veiligheid naar de Onderwijsinspectie zonder dat er namen worden genoemd.



Klachten of melding ongewenste situaties

We doen er alles aan om onze school voor iedereen sociaal veilig te laten zijn. Toch kan het zijn dat er een ongewenste situatie is of dat leerlingen, ouders of medewerkers iets willen bespreken of een klacht willen indienen.

In **deze folder** en in de **klachtenregeling** staat meer informatie over hoe wij omgaan met klachten. Ouders kunnen de klachtenregeling bij ons opvragen.

Samenwerking

Voor een sociaal veilige school(omgeving) werken wij samen met:



Veilige omgeving

Ons schoolgebouw, het schoolterrein en de schoolomgeving en routes van en naar school moeten veilig zijn voor leerlingen en medewerkers. Natuurlijk willen wij ongelukken voorkomen. In ons **algemeen veiligheidsplan** staat hoe we zorgen voor een veilig gebouw en veilige schoolomgeving.

De afspraken over een sociaal veilige school(omgeving) zijn:

Blijven leren en verbeteren

We praten veel over sociale veiligheid op school. Elk schooljaar bekijken we het sociaal veiligheidsplan en doorlopen een [kwaliteitscyclus](#). Dit betekent dat wij bepalen wat goed gaat en wat beter moet. De gegevens uit de monitoring helpen daarbij. Zo stellen wij het sociaal veiligheidsplan elk jaar bij en blijven wij leren en verbeteren. Ontstaan tijdens het schooljaar situaties waardoor we het sociaal veiligheidsplan moeten aanpassen, dan doen wij dat.

Wat is bereikt en waar werken we aan?

Wat komend schooljaar nog aandacht vraagt:

Overzicht van regels en afspraken

Afspraken en regels staan in verschillende documenten. Die kunnen medewerkers vinden in ons digitaal kwaliteitshandboek Zo werken wij! Ouders geven wij op verzoek graag een document.

[Handreiking Preventief pedagogisch handelen](#)
richtlijn

[Time-out, schorsen en verwijderen](#)
protocol

[Ongewenste omgangsvormen](#)
protocol

[Aangifte doen](#)
richtlijn

[Handelen bij verbale en fysieke agressie van leerlingen](#)
protocol

[Meldcode Kindermishandeling en huiselijk geweld](#)
protocol

[Veilig handelen bij een incident of crisis](#)
protocol

[Anti-pest-protocol](#)
protocol

[Incidentmanagement](#)
draaiboek

[Ongeval, ziekte en overlijden](#)
draaiboek

Wat zeggen onze leerlingen?

Vind je dat jouw leraar duidelijk uitlegt?



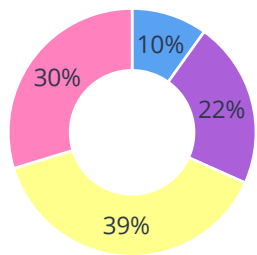
95%

antwoordt positief

Welk rapportcijfer geef je de school?

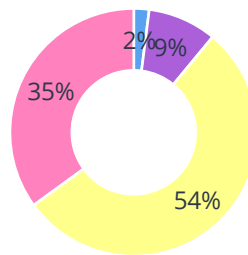
7,2

Leer je op school om voor jezelf op te komen?



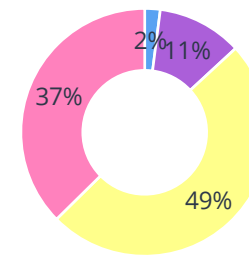
- Nee, helemaal niet
- Onvoldoende
- Voldoende
- Ja, zeker weten

Leer je op school om te luisteren naar de mening van andere kinderen?



- Nee, helemaal niet
- Onvoldoende
- Voldoende
- Ja, zeker weten

Leer je op school om samen te werken?



- Nee, helemaal niet
- Onvoldoende
- Voldoende
- Ja, zeker weten

Waar liggen volgens leerlingen onze sterke punten en kansen

Dit zijn de vragen met de 3 hoogste scores

Het getoonde percentage leerlingen geeft een positief antwoord



Dit zijn de vragen met de 3 laagste scores

Het getoonde percentage leerlingen geeft een positief antwoord

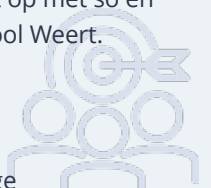


Achtergrondinformatie

De peiling is uitgevoerd in opdracht van so en vso Widdonckschool Weert door Succes!Spiegel. Het onderzoek is uitgevoerd van 1 tot 18 april 2025. Neem voor meer informatie contact op met so en vso Widdonckschool Weert.

90%

Responspercentage



Wat zeggen onze ouders?

Hoe fijn vindt uw kind het om op school te zijn?



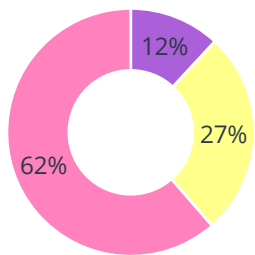
74%

antwoordt positief

Welk rapportcijfer geeft u de school?

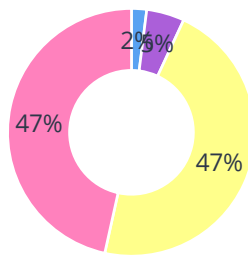
8,3

Ik voel mij welkom op deze school



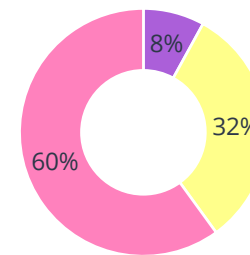
- Niet
- Een beetje
- Vaak
- Heel vaak

Vindt u dat leerkrachten goed weten wat uw kind nodig heeft?



- Niet
- Een beetje
- Vaak
- Heel vaak

Ik ben tevreden over de samenwerking tussen school en ouders



- Niet
- Een beetje
- Vaak
- Heel vaak

Waar liggen volgens ouders onze sterke punten en kansen

Dit zijn de vragen met de 3 hoogste scores

Het getoonde percentage ouders geeft een positief antwoord



Dit zijn de vragen met de 3 laagste scores

Het getoonde percentage ouders geeft een positief antwoord

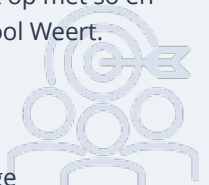


Achtergrondinformatie

De peiling is uitgevoerd in opdracht van so en vso Widdonckschool Weert door Succes!Spiegel. Het onderzoek is uitgevoerd van 1 tot 18 april 2025. Neem voor meer informatie contact op met so en vso Widdonckschool Weert.

28%

Responspercentage



Wat zeggen onze medewerkers?

Hoe veilig voel jij je in het team?

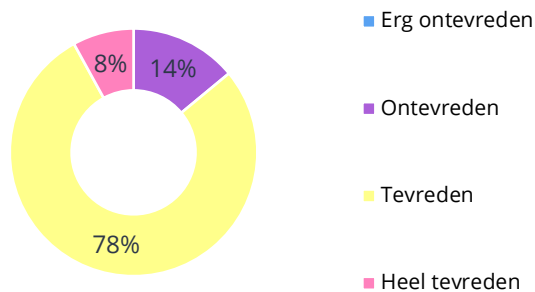


100%
antwoordt positief

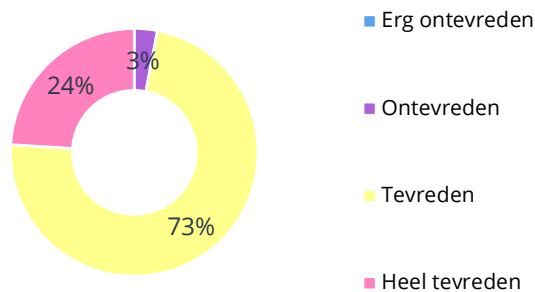
Welk rapportcijfer geef je jouw team?

7,2

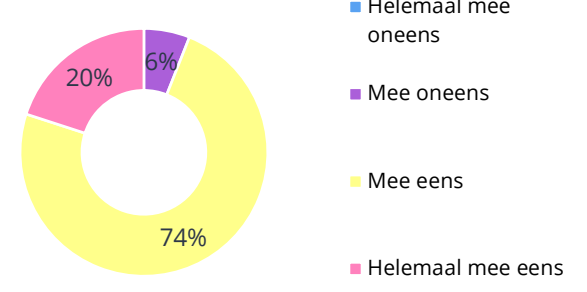
Hoe tevreden ben je over de communicatie in jouw team?



Hoe tevreden ben je over de onderlinge samenwerking met de collega's in jouw team?



Als team werken we vanuit de bedoeling.



Waar liggen volgens medewerkers onze sterke punten en kansen

Dit zijn de vragen met de 3 hoogste scores

Het getoonde percentage medewerkers geeft een positief antwoord



Dit zijn de vragen met de 3 laagste scores

Het getoonde percentage medewerkers geeft een positief antwoord



Achtergrondinformatie

De peiling is uitgevoerd in opdracht van so en vso Widdonckschool Weert door Succes!Spiegel. Het onderzoek is uitgevoerd van 1 tot 18 april 2025. Neem voor meer informatie contact op met so en vso Widdonckschool Weert.

90%

Responspercentage



Onze school hoort bij de Aloysius Stichting.
Lees meer op aloyusstichting.nl

